



## Hvorfor går det så galt?

- arbejdsulykker i landbruget

Filmen "Hvorfor går det så galt?" og denne tilhørende pjeces er udarbejdet for:



Herning Centralsygehus  
Arbejdsmedicinsk Klinik



Branchearbejdsmiljørådet  
Jord til Børd

i samarbejde med:



**Landbrugets Rådgivningscenter**  
Landskontoret for Bygninger og Maskiner  
Landskontoret for Uddannelse



**SID**  
Specialarbejderforbundet  
i Danmark

Financieret af:

**LANDBRUGETS  
HUDEFOND**



Forsikring & Pension



Specialarbejderforbundet  
i Danmark



Sygekassernes Hølsfond



Branchearbejdsmiljørådet  
Jord til Børd

Tekst: Konsulent Lene Overgaard Bruun  
Konsulent Susanne Knud Nielsen, Landbrugets  
Rådgivningscenter, Landskontoret for Uddannelse  
Layout: Vagn Brostrup, Landbrugets Rådgivningscenter,  
Landskontoret for Uddannelse  
Foto: Fra videoen "Hvorfor går det så galt?" produceret  
af Channel 6 Television  
Tryk: GP-Tryk, Grenaa

1. udgave, april 2000

Til undervisning i emnet er der endvidere udarbejdet et lærer-  
materiale med overheads. Mappen med materialet koster 100 kr.  
+ moms og forsendelse og kan købes ved henvendelse til:

### Landbrugets Rådgivningscenter

Landskontoret for Uddannelse

Landbrugsforlaget

Udkærvej 15, Skejby, 8200 Århus N,

Tlf. 8740 5500, fax 8740 5085, e-post [brd@lr.dk](mailto:brd@lr.dk)

Filmene Hvorfor går det så galt? - arbejdsulykker i  
landbruget kan ses på [www.barjordtilbord.dk](http://www.barjordtilbord.dk) under  
Jordbruget / Værktøjer / DVD eller bestilles hos:  
Jordbrugets Arbejdsmiljøudvalg  
Agro Food Park 13  
8200 Aarhus N  
Mail: [barjordtilbord@gls-a.dk](mailto:barjordtilbord@gls-a.dk)

## Forord

I 1999 blev 21 mennesker - heraf flere børn - slået ihjel i forbindelse med en arbejdsulykke i landbruget. Og statistikken taler sit eget tydelige sprog; landbruget har flere dødsulykker - i forhold til antal beskæftigede - end de fleste andre erhverv.

Det er ikke kun ulykker med dødelig udgang, der sætter rekord i landbruget. Også ulykker, der giver varige mén eller længere sygefravær, er højere i landbruget end i andre erhverv.

Ulykkerne sker ved alle typer landbrugsarbejde og hyppigst, når man arbejder med dyr og maskiner samt i forbindelse med reparation og vedligeholdelse af bygninger og maskiner.

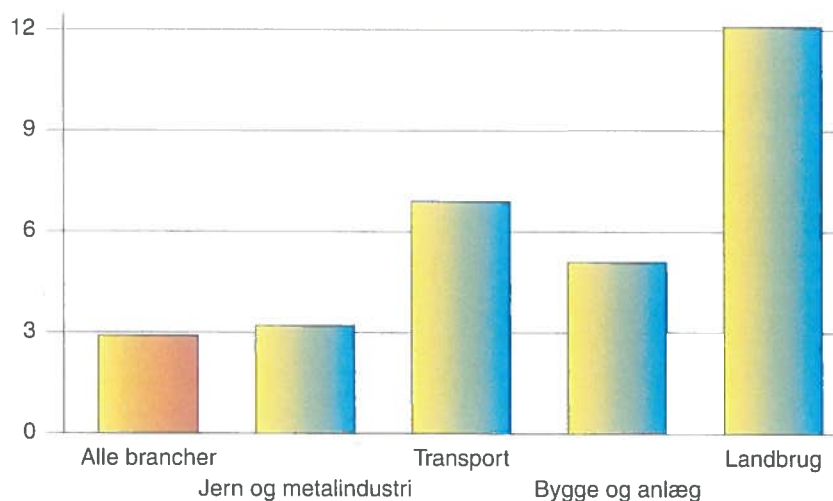
Landbruget har et problem - det er dokumenteret i tal og undersøgelser. Det er imidlertid et problem, der kan gøres noget ved. Det er vist, at antallet

af ulykker kan reduceres ved omtanke, planlægning og korrekt udførelse af arbejdet.

Denne pjece præsenterer de fire arbejdsulykker, der bliver vist i filmen "Hvorfor går det så galt?" og lægger op til en diskussion af, hvordan arbejdsulykker kan undgås.

Diagram der viser antallet af dødsulykker i forskellige brancher.

Gennemsnitlig antal dødsulykker de sidste 5 år pr. 100.000 ansatte.



## Myter og facts

**“Landbruget er ikke farligere end andre erhverv.”**

- ! Der er fire gange så mange dødsulykker i landbruget som i alle andre erhverv under et, når der tages hensyn til antal beskæftigede. Foruden dødsulykkerne er der hvert år ca. 2500 arbejdsulykker, som er så alvorlige, at personen skal behandles på sygehus. Desuden er der hvert år ca. 22.000 arbejdsulykker, der kræver behandling hos egen læge. Sammenlagt betyder det, at ca. 32% af alle, der arbejder fuldtids i landbruget, hvert år rammes af en arbejdsulykke med personskaade, heraf kræver 1/4 lægebehandling.

**“Der er tale om hændelige uheld, der ikke kan forebygges.”**

- ! Det er vist, at ulykker kan forebygges, hvis arbejdet planlægges og

udføres korrekt. En gruppe landmænd fik et sikkerhedscheck på be-driften og et kursus i arbejdssikkerhed. Resultatet var, at antallet af ulykker faldt 40% på disse landbrug. Endvidere viser statistikken, at styrtbøjler, førerhuse og afskærmning har reduceret antallet af alvorlige arbejdsulykker med traktorer og kraftoverføringsaksler.

**“Ulykker er så meget sagt - som regel er det kun småskader.”**

- ! De arbejdsulykker, som kræver behandling på sygehus (ca. 2500 personer pr. år), er oftest ledsaget af kortere eller længere sygeperioder - 75% af personerne er sygemeldt i en måned.

Og bare én dødsulykke er én for meget!

**“Det er især de unge, der er udsat for ulykker pga. manglende erfaring og stor fart.”**

- ! Der er ingen sammenhæng mellem alder og ulykker i landbruget. Landmænd, der er fyldt 45 år, har lidt færre arbejdsskader set i forhold til antal arbejdstimer end de landmænd, der er yngre.

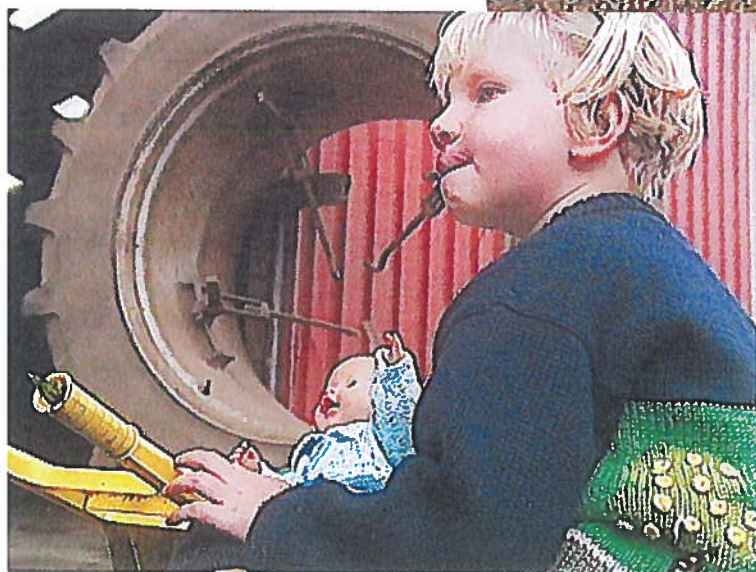
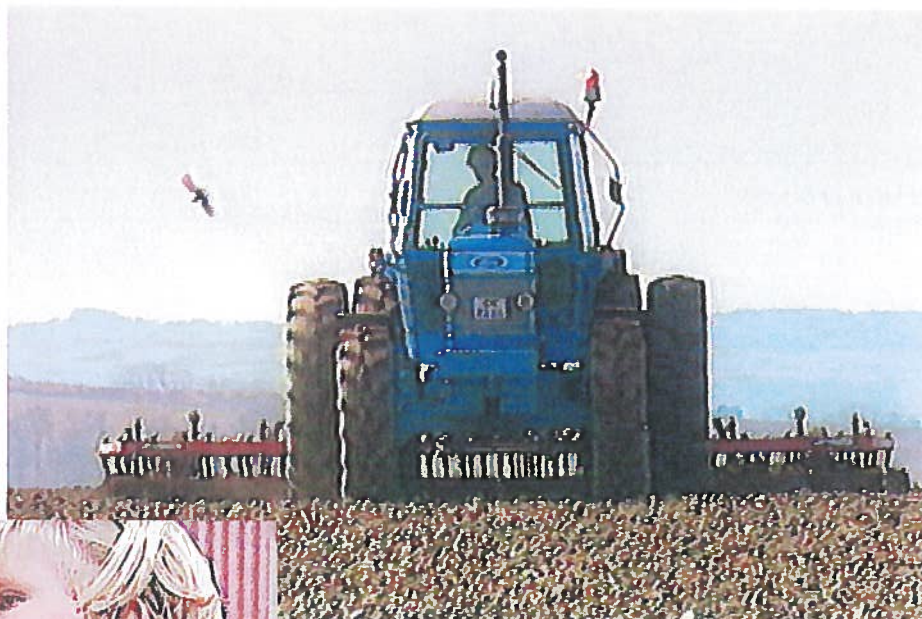
**“Det er de samme klodsmajorer, der kommer til skade.”**

- ! 9 ud af 10 ulykkesramte er kun ude for én ulykke om året.

**“Ulykkerne med dyr er ikke så alvorlige som ulykkerne med maskiner.”**

- ! Dyreulykkerne, som resulterer i knoglebrud på fingre, hænder eller fødder, giver i gennemsnit lige så

mange sygedage som ulykkerne med maskiner. Men det kan også være alvorligt at blive bidt, klemt eller stanget, hvilket kan medføre infektioner og forstuvninger. Og i 1999 var dyr skyld i 2 dødsulykker.



# Ole

Ole fik ødelagt sit venstre ben i en finsnitter.

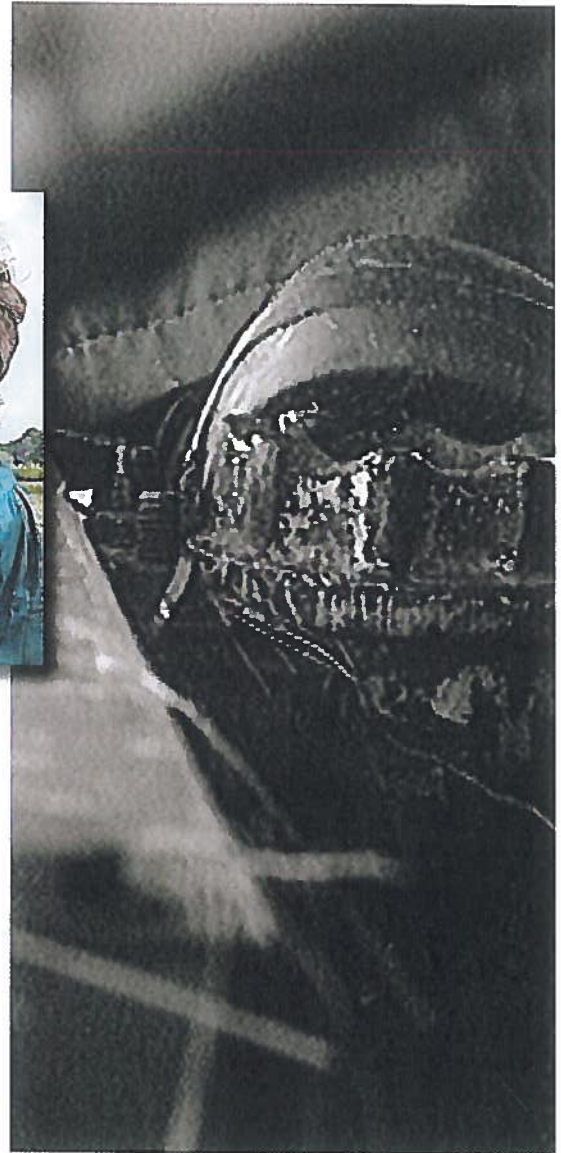


*“Jeg måtte stå på min højre fod oven på snithuset og så føre slibeaggregatet frem og tilbage med venstre fod. Hjælpe det hele tiden. Og det var ved det, uheldet skete, da den var i yderste stilling”.*

*“Jeg blev så kørt til Viborg sygehus, hvor jeg blev amputeret og var vågen og klar igen næste dag - søndag.*

*Knoglerne var knust, og det endte med, at jeg mistede foden og anklen 10-12 centimeter over foden”.*

Ulykken skyldes, at Ole havde travlt - for travlt til at vente på, at smeden kom for at reparere maskinen.





- Hvordan undgår man ulykker, selv om man har travlt?
- Hvem har ansvaret for, at landbrugsmaskinerne er sikkerhedsmæssigt forsvarlige og i orden?
- Hvor kan man skaffe sig mere viden om, hvordan man kan forbedre sikkerheden på arbejdspladsen?
- Kender du nogen, som har mén efter en arbejdsulykke?



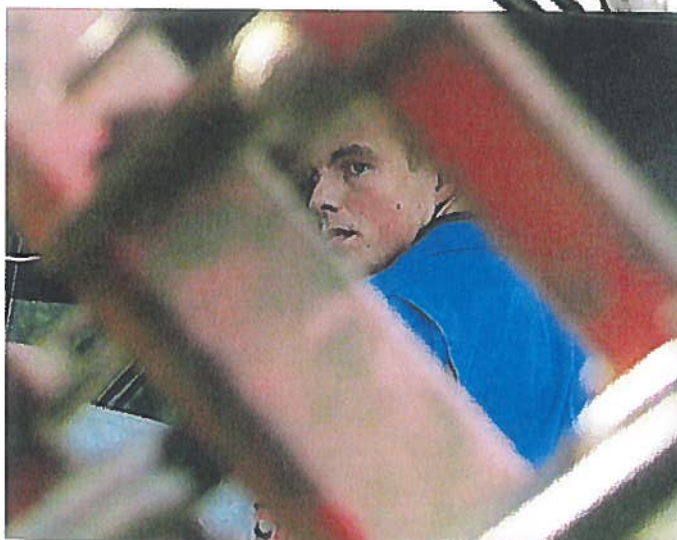
## Casper

Casper blev kørt over af en traktor, så lårbenet blev slået ud af hofteskålen og hofteknoglen brækkede. Han måtte gå med krykker i 6 uger.

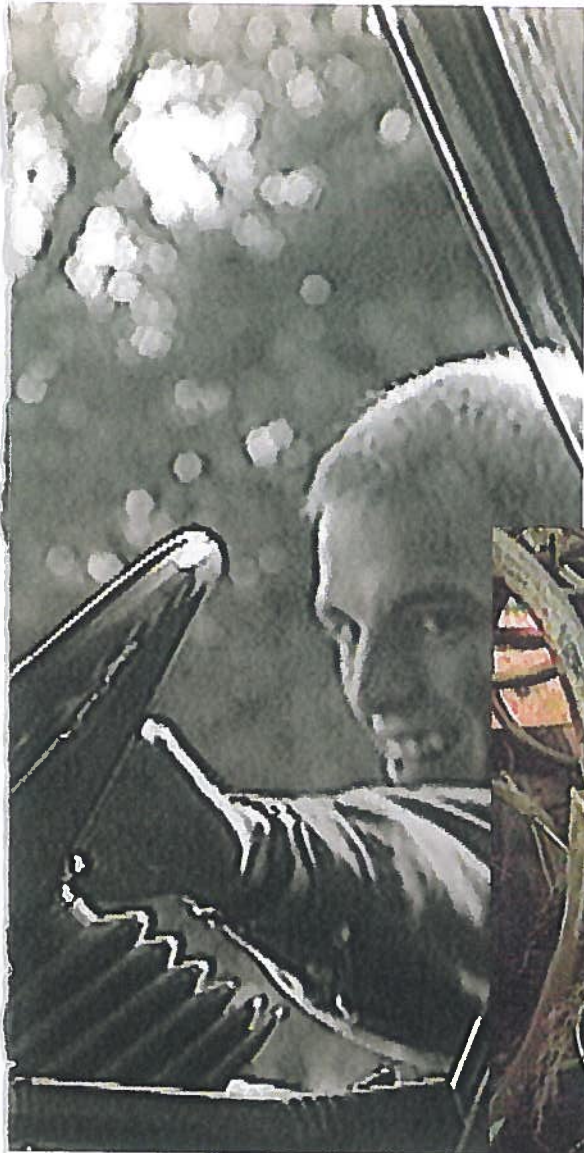
*“Det sker ved, at jeg er ude og harve op i noget nypløjet jord, og så sad der en halmstrik fast i såbedsharven....og så ville jeg ud og fjerne den. Da jeg så skal op i traktoren igen, så snubler jeg på trinnet på vej op i førerhuset. Og i stedet for at få fat i rattet så får jeg fat i gearstangen, som jeg så får sat i gear på vej ned. Altså jeg falder ud af traktoren og lander på jorden, og traktoren begynder at køre hen over mig”.*

*“Og det hele flyver gennem hovedet, og jeg er sikker på, at jeg ikke oplever mere i denne verden...”*

Ulykken skyldes, at Casper på grund af stress og jag - og dårlige vaner - ikke får standset motoren, da han går ud for at fjerne halmstrikken.







- Hvordan undgår man at få dårlige arbejdsvaner?
- Kan man gøre noget for at undgå at glide på f.eks. traktorens trin eller på staldgulvet?
- Hvordan vedligeholder man gode arbejdsrutiner?
- Hvad kan du gøre, hvis du er vidne til en ulykke - f.eks. en ulykke som Caspers?



## Ulrik

Ulrik besvimer pga. svovlbrinteforgiftning.\*)

*“Jeg går rundt ovenpå spalterne i fravænningsstalden og trækker gyllepropper, så gyllen kan løbe ud i fortanken. Jeg var nået til prop nummer 14 eller 15, hvor jeg så pludselig falder om. Jeg husker ikke mere før et døgn eller halvandet senere, hvor jeg vågner op på Svendborg sygehus”.*

*“Hvis ikke min mester havde fundet mig, så havde jeg ikke ku’ sidde her i dag og fortælle om, hvad jeg har været ude for”.*

Ulykken skyldes, at Ulrik ikke var klar over, at gyllegas er giftig. Derfor sad han ned, da han trak gyllepropperne.

\*) Svovlbrinte ( $H_2S$ ) er en farveløs, meget giftig gas med en lugt, som minder om rådne æg. I høje koncentrationer kan den forårsage hurtig bevidstløshed og død. Gassen udvikles i gylle og frigøres, når gyllen kommer i bevægelse. I mellemhøje koncentrationer sløves lugtesansen, og lugten fungerer da ikke længere som advarselstegn.





- Hvad er årsagen til, at man kan besvime og blive bevidstløs, hvis man går ned i en silo eller en brønd?
- Hvor og hvordan får man viden og information om giftgasser og andre giftstoffer i landbruget?
- Kender du nogen, som har været udsat for en tilsvarende ulykke?
- Hvordan kunne ulykken have været undgået?

## Kirsten og Knud

Kirstens mand Knud blev dræbt, da han blev trukket ind i en rundballepresser.

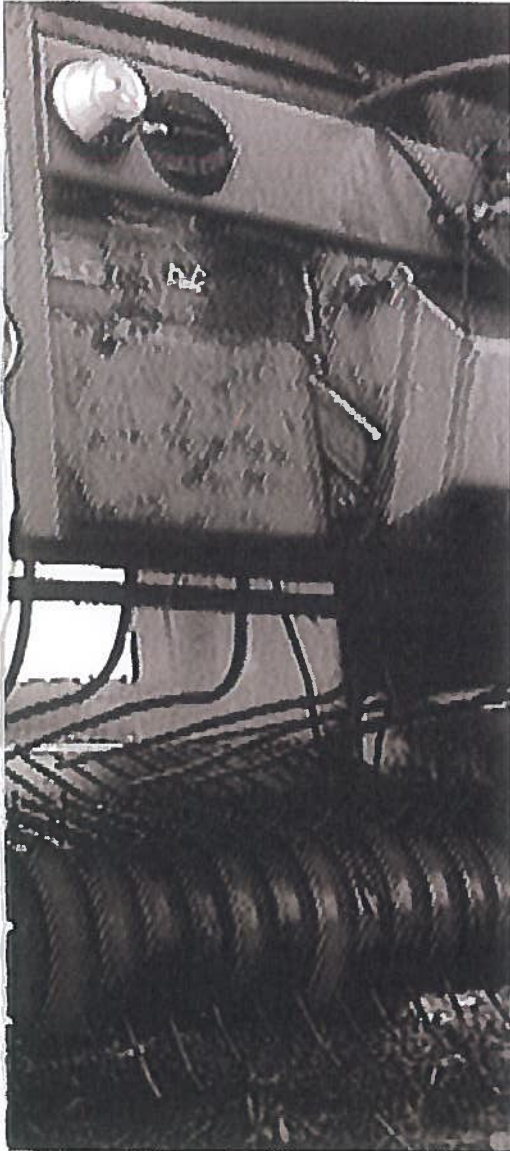
*“Det er første gang, jeg ser den her rundballepresser efter, at Knud omkom i den...det må jeg nok sige, det er noget hårdt... for den kom aldrig hjem på gården igen og stå”.*

Ingen ved, hvorfor og hvordan det er sket.

*“Man glemmer jo sommetider, at det er jo småting, der skal til før at... at ulykken sker. Hvis ikke du tænker klart hele tiden, så skal der kun et minuts uforsigtighed til...at man kommer til skade på en eller anden måde”.*

Kirsten har efterfølgende gjort sig mange tanker om, hvordan man skal undgå ulykker i landbruget og hvordan man undgår, at børn bliver ofre eller kommer til skade.





- Hvordan kan man sikre hinanden mod arbejdsulykker i landbruget?
- Hvad er vigtigt, hvis man som Kirsten mister sin mand ved en arbejdsulykke?
- Hvorfor skal vi være specielt påpasselige med børnene?
- Hvordan sikrer man sig, at børn ikke kommer til skade på landbruget?
- I hvilke situationer er børn mest udsatte?
- Hvorfor acceptere, at der er risiko for liv og velfærd på arbejdspladsen?



## Et sikkert arbejdsmiljø

Stress og dårlige arbejdsrutiner er vigtige årsager til, at vi har så mange arbejdsulykker i landbruget.

Et sikkert arbejdsmiljø kræver, at du handler nu - i morgen kan det være for sent.



Her er nogle forholdsregler, du bør overveje, om du har styr på:

1. Bruger du sikkerhedsfodtøj?
2. Kontrollerer du kraftoverføringsakslen?
3. Fastgør du stigen, inden du går op på den?
4. Binder du traktorhjul fast, når de er afmonteret traktoren?
5. Sænker du frontlæsseren efter brug?
6. Slukker du altid motoren, når du forlader førerhuset for en kort stund?
7. Ser du efter børn bag fodervognen eller traktoren, før du bakker?
8. Har du undvigehuller når du bakker med dyr?

.....og flere kunne nævnes.



Når der er 5 eller flere ansatte i en virksomhed - dvs. også på et landbrug - skal der i følge Arbejdsmiljøloven:

- Vælges en sikkerhedsrepræsentant og oprettes en sikkerhedsgruppe.
- Udarbejdes en skriftlig arbejdspladsvurdering - en såkaldt APV.

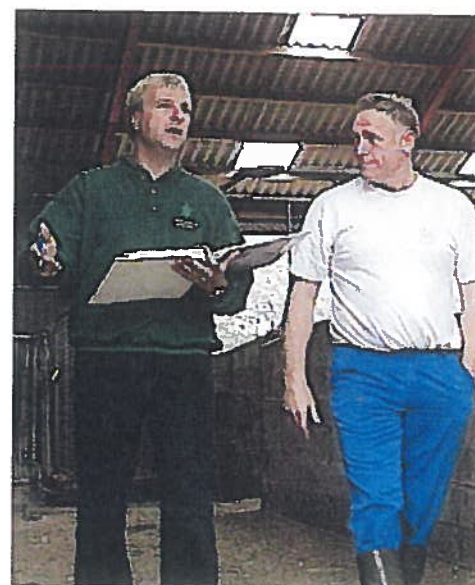
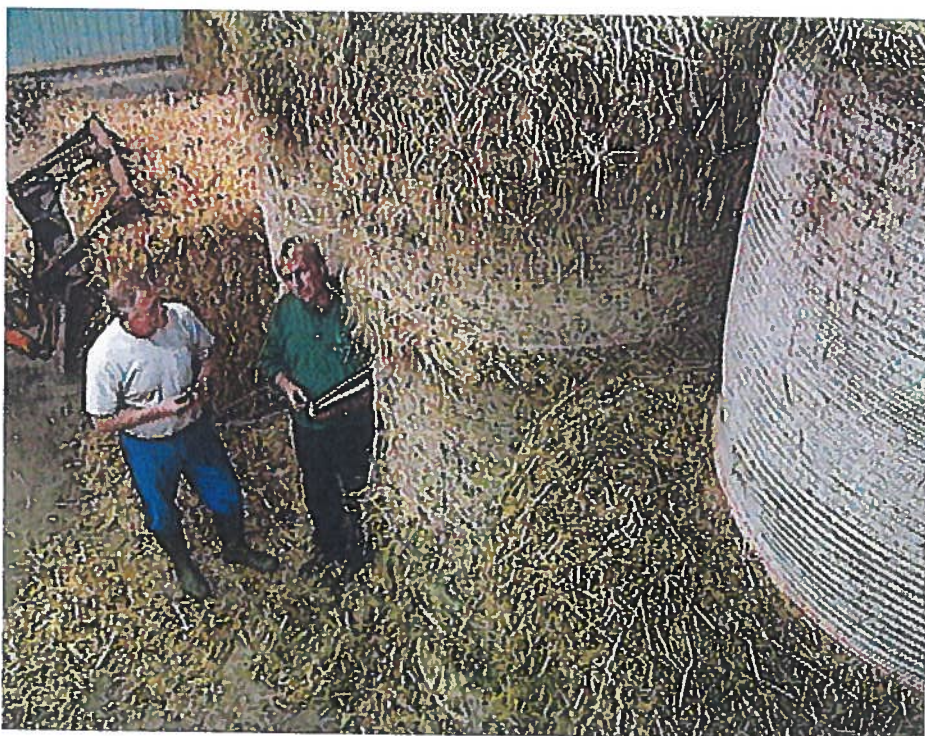
Med udgangen af år 2000 gælder kravet om en APV også for landbrug med 1-4 ansatte.



## Arbejds miljøkonsulenter

En arbejdsmiljøkonsulent kan hjælpe med at vurdere sikkerheds- og sundhedsforholdene på arbejdspladsen. Under besøget får konsulenten indblik i landmandens og medhjælperens ar-

bejdsrutiner. Besøget ender med nogle gode råd om, hvordan landmanden og medhjælperen evt. kan ændre deres rutiner og dermed styrke den sikkerhedsmæssige adfærd.



Landmanden skal sammen med de ansatte udarbejde en APV (arbejdspladsvurdering), der beskriver, hvordan arbejdet skal planlægges, tilrettelægges og gennemføres sikkerheds- og sundhedsmæssigt fuldt forsvarligt. APV'en skal også angive retningslinier for, hvordan man skal følge op på det, man aftaler.